

"Vodeni žig"

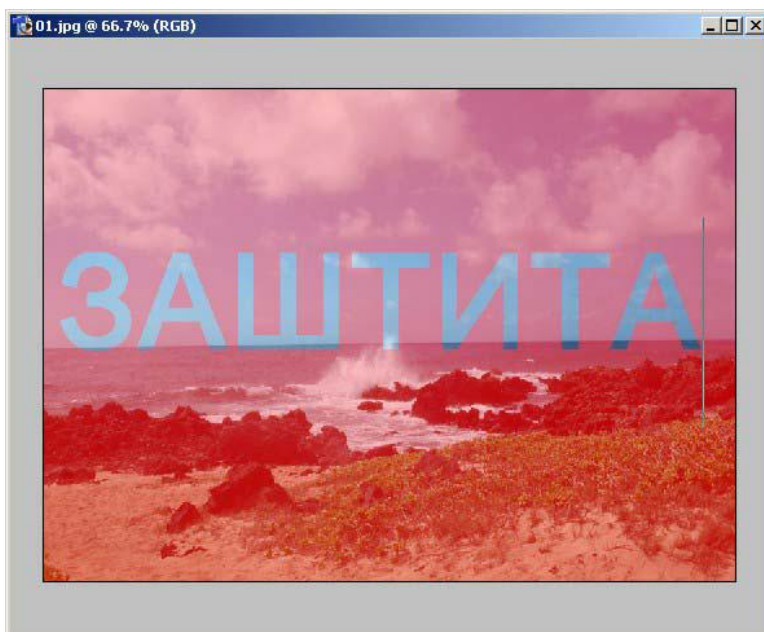
Ovde će biti ukratko objašnjen put ka kreiranju "vodenog žiga" koji može da se iskoristi da korisnik zaštiti svoje slike.

1. Treba učitati sliku na koju treba smestiti vodeni žig, tj. koju treba zaštititi od neželjenih izmena. U ovom slučaju to je slika prirode (slika 1).



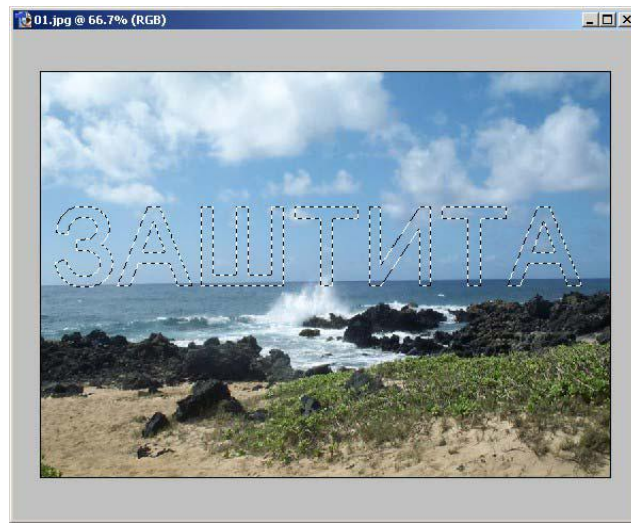
Slika 1

2. Treba izabrati *Horizontal Type Mask Tool (T)* kako bi se ukucala tekstualna maska. Izabran je font Arial i ćirilična tastatura. Kada počne ukucavanje slika "pocrveni" jer se radi o maskama (slika 2).



Slika 2

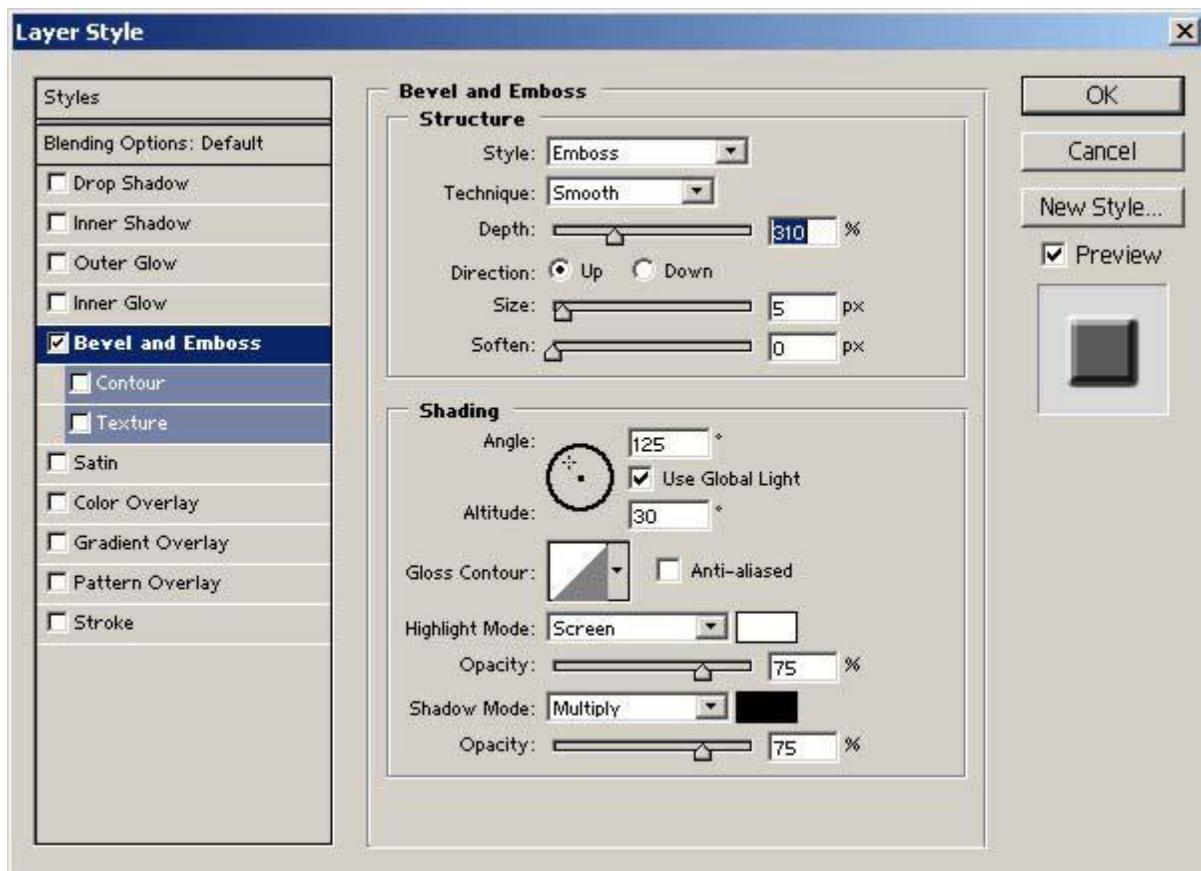
3. Kada se završi unos željenog teksta pojavljuje se slika 3.



Slika 3

4. U narednom koraku treba aktivirati **Edit > Copy**. Nakon toga treba aktivirati **Edit > Paste Into**. Kao rezultat ove dve radnje pojavljuje se novi sloj pod nazivom Layer 1. Treba ga markirati da bude aktivan kako bi korisnik nastavio sa radom unutar njega.

5. Treba aktivirati **Layer > Layer Style > Bevel and Emboss** i setovanja treba podesiti kao na slici 4.



Slika 4

6. Kao rezultat ovog pojavljuje se slika 5.



Slika 5

7. Treba podesiti opciju *Opacity* na vrednost od **40%** kako bi se podesila providnost slova. Reč je o podešavanju ove opcije unutar *Layers* palete uz desnu ivicu ekrana. Rezultat je prikazan na slici 6.



Slika 6

8. Ovo je samo jedan primer kreiranja ovakvih naziva i samo jedno setovanje parametara. Korisnik može da izabere šta god hoće, kako bi dobio drugačije rezultate od prikazanih.
9. Još jedan primer je prikazan na slici 7 gde je vodeni žig smešten u donji desni ćošak slike i nije tako upadljiv kao što je to sa prethodnim primerom. Treba napomenuti još jednom da je ovo samo jedan od načina kako korisnik može da kreira vodene žigove. Ako korisnik pusti malo mašti na volju, onda može da dođe do krajnje neočekivanih rezultata.



Slika 7